

Perinnebiotooppi-inventointi 2020

Etelä-Pohjanmaan ELY-keskus



Kohde	Kalaranta				
Kunta	Kokkola	Kylä	Lohtaja		
Hoitotilanne	Hoidossa, ymp.sop.	Pinta-ala	29,1 ha	Perinnebiotooppi	Kyllä
Inventointi	14. elokuuta 2020, Robin Sjöblom				
Entinen arvo	-	Päivitetty arvo	M-		

Alueen yleiskuvaus

Lohtajanjoen suiston länsipuolella, pienvesisataman vieressä, on laaja rantalaidun. Alueen rannat ovat toimineet kyläläisten yhteisenä laitumena aina 1940-luvulle asti. Alue aloitettiin kunnostaa vuonna 2011 raivaamalla rantametsikköä ja -pajukkoa. Vuonna 2012 alueen ruovikot niitettiin ja alue otettiin takaisin laidunkäyttöön. Pieni osa kohteen itäosasta otettiin laidunkäyttöön vähän myöhemmin, vuonna 2016. Kohteella laiduntaa noin 90 uuhua kesäkuun puolivälistä elokuun puoliväliin, eläinten määrä vaihtelee vuodesta toiseen ja laidunkauden pitkin. Osan ruovikoista niitetään vuosittain heinä-elokuussa. Pienvesisataman puolella on rakennettu kaunis riukuaita. Kohteella on lintutorni.

Kohde koostuu laajoista merenrantaniityistä sekä rantametsiköstä. Merenrantaniityt ovat vaihtelevia, osan koostuu edustavista matalakasvuisista rantaniityistä mutta niillä kasvaa paikoittain melko tiheitä ruovikoita. Edustavimmat merenrantaniityt löytyvät kohteen itäosalla ja vesirajaa pitkin. Edustavat osat ovat pääosin matalakasvuisia heinä-, sara- ja vihvilätyypin rantaniittyjä, joilla yleisimmät lajit ovat suolavihvilä (*Juncus gerardii*), jokapaikansara (*Carex nigra*), luhtakastikka (*Calamagrostis neglecta*) rönsyrölli (*Agrostis stolonifera*) ja eri merenrannoille tyypillisiä ruohoja kuten syysmaitiainen (*Leontodon autumnalis*), vilukko (*Paranassia palustris*) ja ketohanhikki (*Argentina anserina*). Märemmillä paikoilla niityt ovat suursalavaltaita ja silloin toimii valtalajina vesisara (*Carex aquatilis*). Vesiraja pitkin rantaniitty muodostuu sinikaislikoista (*Schoenoplectus tabernaemontani*) jossa kasvaa myös luikkaa (*Eleocharis* sp.). Paikoittain tavataan myös väljiä ruovikoita edustavammilla osilla. Tiheimmissä ruovikoissa rantojen yläosilla tavataan rantaniittykasvillisuutta hyvin niukasti.

Rantametsiköitä muodostavat hakamaisia ja metsälaidunmaisia alueita. Metsäalueet ovat valoisia kun niissä on tehty raivauksia. Puusto koostuu lähinnä melko nuorista ja keski-ikäisistä koivuista ja lepistä, paikoittain vähän kuivemmilla paikoilla tavataan myös mäntyjä. Kasvillisuus on vaihteleva ja koostuu rehevimmillä paikoilla nurmilauhasta (*Deschampsia cespitosa*) ja eri rantaruohoista. Kuivemmilla paikoilla valtalajeina tavataan yleensä metsälauha (*Avenella flexuosa*), nurmirölli (*Agrostis capillaris*)

ja metsätähti (*Lysimachia eruopeae*). Paikoittain kasvaa myös runsaasti varpuja niin kuin variksenmarja (*Empterum nigrum*). Puustoisilla alueilla on hyviä mahdollisuuksia kehittyä arvokkaaksi perinnebiotoopiksi.

Kohteella tavattiin monta huomionarvoisia kasvilajeja; vilukko (*Parnassia palustris*), rantanätkelmä (*Lathyrus palustris*), taikinanmarja (*Ribes alpinum*), käärmeenkieli (*Ophioglossum vulgatum*), hernesara (*Carex viridula*), vihnesara (*Carex paleacea*), luhtalitukka (*Cardamine pratensis*), mutayrtti (*Limosella aquatica*), perämerensilmäruoho (epävarma havainto, *Euphrasia bottnica*), merivihvilä (*Juncus balticus*) ja hentosuolake (*Triglochin palustre*).

Kesällä tehtiin myös linnustokartoitus ja silloin tavattiin muun muassa seuraavat huomionarvoisia lintulajeja; punakuiri (*Limosa lapponica*), keltävästäräkki (*Motacilla flava*), suokukko (*Philomachus pugnax*), mustaviklo (*Tringa erythropus*), liro (*Tringa glareola*) ja punajalkaviklo (*Tringa totanus*).

Arvoluokkaan vaikuttavia tekijöitä

- + kohteen laajuus, lajirikkaus, linnusto, virkistyskäyttö, tärkeä osa seudun rantaniittyverkostosta, maisemallisesti melko hyvällä paikalla
- Metsäiset osat melko vaatimattomia, ruovikon levinneisyys

Kommentteja

Vaikka kohde on osittain melko pahasti ruovikoitunut, kohteen lajirikkaus, linnusto, virkistyskäyttö, lähiympäristö ja maisemalliset arvot nostavat kohteen arvoa maakunnalliselle tasolle. Kohteen jatkoahoito on erittäin tärkeä, niin että ranta kehittyy avoimeksi ja matalakasvuiseksi, mikä olisi tärkeä alueen linnuston säilyttämiselle.

Rannalla voisi mahdollisuuksien mukaan tehdä hieman lisää raivauksia (pensaat ja nuoret puut), niin että ranta-alueella ei jäisi merkittäviä määriä suojapuita petolinnuille.

Koska alueella on korkeita linnustollisia arvoja, Helmi-ohjelmasta voi hakea avustusta ruovikon torjuntaan (uudet maataloustukisäännökset mahdollistavat tätä). Helmi-avustusten myöntäminen arvioidaan vuosittain määrärahatilanteen salliessa.

Robin Sjöblom

Luonnonsuojelun asiantuntija

Etelä-Pohjanmaan ELY-keskus

Puhelin: 050 397 7262

Sähköposti: Robin.sjoblom@ely-keskus.fi

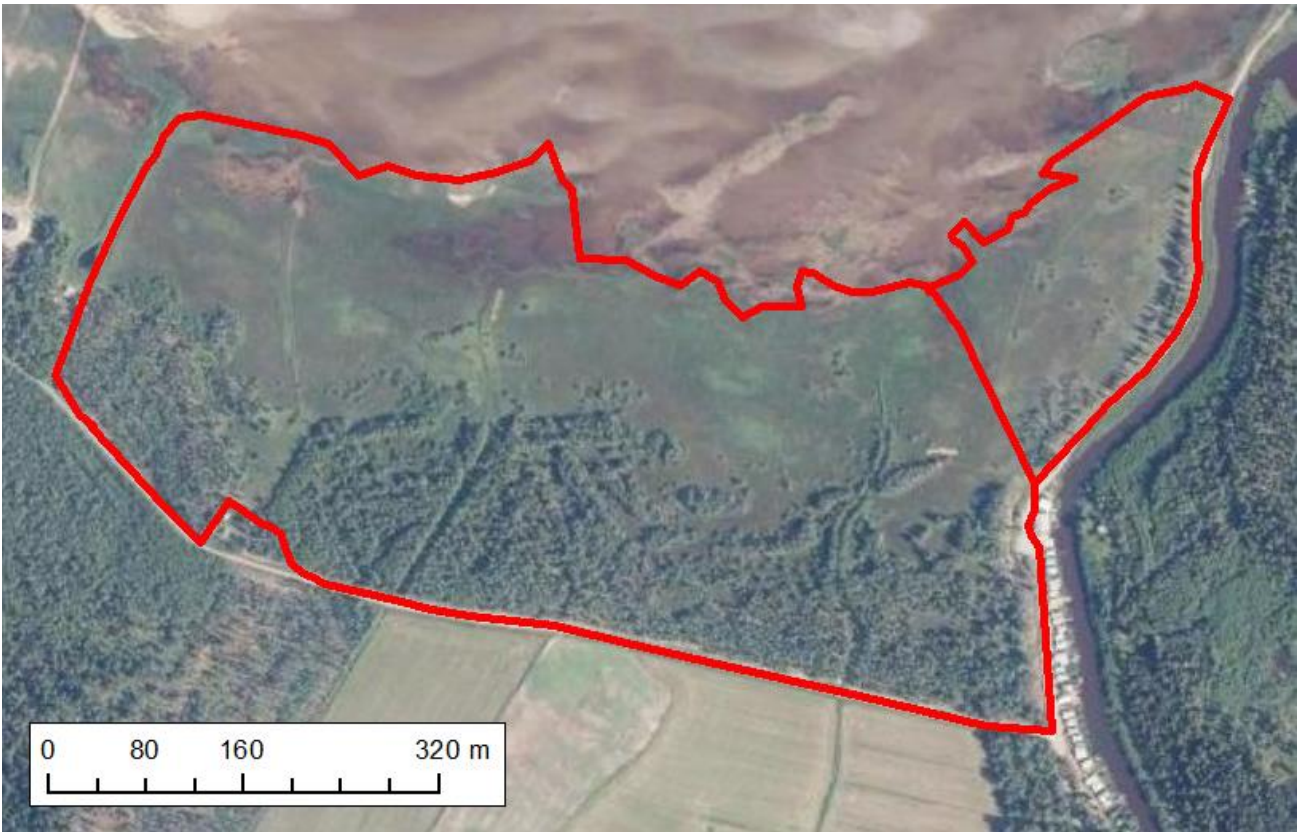
Liitteet

Arvoluokka-selitys

Kartta

Kuvia

Arvoluokan selitys	
V	Valtakunnallisesti arvokas kohde
M+	Maakunnallisesti arvokas kohde (lähellä V)
M	Maakunnallisesti arvokas kohde
M-	Maakunnallisesti arvokas kohde (lähellä P)
P+	Paikallisesti arvokas kohde (lähellä M)
P	Paikallisesti arvokas kohde
P-	Paikallisesti arvokas kohde (lähellä K)
K	Kunnostuskelpoinen kohde
E	Ei perinnebiotooppiarvoja
U	Uusympäristö, esim. tienvarret
L	Luontaisesti aukea alue



Kartta 1 Perinnebiotooppikohde on merkattu kartalle punaisella viivalla.



Kuva 1 Kohteen rantaniityt ovat vaihtelevia. Osa rannasta on hyvin edustava ja matalakasvuinen.



Kuva 2 Puustoisilla alueilla ei ole tällä hetkellä korkeita perinnebiotooppiarvoja, mutta niillä on hyviä mahdollisuuksia kehittyä arvokkaaksi perinnebiotoopiksi ajan myötä.



Kuva 3 Kohteella on myös merkittäviä virkistys- ja maisema-arvoja.